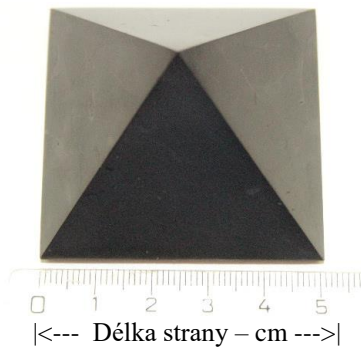


ŠUNGITOVÁ PYRAMIDA – uhlíková hornina ze Sibíře:

- výrazně neutralizuje geopatogenní zóny, především disharmonické působení vody z podloží,
- snižuje zátěž elektromagnetickým technickým zářením (vlivy telefonování, wi-fi, chůviček),
- zlepšuje mikroklima, celkově harmonizuje a stabilizuje prostředí, dodává energii a sílu
- šungit má obecně známé léčivé, hojivé a dezinfekční účinky na okolí a lidi v blízkosti,
- dezinfikuje a čistí vodu – absorbuje a odstraňuje z vody těžké kovy, železité přísady, organické sloučeniny, mikroby a bakterie; obohacuje vodu stopovými prvky, mění její energetickoinformační strukturu, nabíjí ji a aktivuje (celý velký džbán během noci)

Pyramida ze šungitu je neúčinnější kombinace příznivých účinků tvaru a přírodního minerálu. Pokud natočíte podle kompasů jednu ze stran pyramidy přesně na sever, její efekt se velmi zesílí.



Okruh působení pyramidy (dle odborníků spol. Miněralnaja produkcija, Petrohrad): -->

Strana v cm – pracovní rádius

Šungit má obrovské schopnosti snižovat škodlivý charakter elektromagnetického záření (díky čemuž našel široké uplatnění v technice při výrobě spec. ochranných panelů, Faradayových „buněk“). Aby se uklidnila podrážděnost, únava a stres, můžete pyramidku položit ve vašem pokoji, kanceláři, ložnici. Pokud ji položíte pod postel, lépe zharmonizuje vyzařování vody z podloží dřívě, než projde do těla. Na nočním stolku možná lépe uklidní a usadí psychiku a výrazněji zneutralizuje působení wi-fi a dalších vysokofrekvenčních signálů, což se objektivně přístroji sice nezměří (velikost signálu se nezmění), ale změní se něco v charakteru signálu. Ten přestane být tak disharmonickou zátěží pro organismus, což se objektivně zjistí zmenšenými potížemi, menšími bolestmi hlavy, a dalšími projevy. Hlavně správně orientujte na sever, třeba i dle katastrálního plánu a polohy domu.

4 cm	- 1,6 m
5 cm	- 2,8 m
6 cm	- 3,8 m
7 cm	- 5,2 m
8 cm	- 6,5 m
9 cm	- 7,9 m

PÉČE: Občas šungitovou pyramidku opláchněte. Posílí ji i občasné vystavení na sluníčku (ne ji rozpálit na plném letním slunci).

Šungit – tajemné fullereny. Obsahuje uhlík ve velmi vysokém zastoupení a v neobvyklém uskupení, teprve nedávno vědci dokázali laboratorně napodobit uspořádání fullerenů, je to čtvrtá forma uhlíku vedle tuhy, diamantu a grafenu. Fullereny mají tvar koule, tvořené desítkami až stovkami atomů uhlíku. Přírozené fullereny se na Zemi nevyskytují, pouze ještě na několika místech na Zemi (a to vždy v místech pádu meteoritů nebo asteroidů). Předpokládá se, že za celou řadu léčivých účinků šungit vděčí právě uspořádání uhlíků - fullerenům v něm obsaženým. Díky schopnosti molekul fullerenů spojovat se s organickými radikály, je možné vytvářet vodní roztoky s velkou koncentrací látek nerozpustných ve vodě. Proto se tvrdí, že objev fullerenů je největším objevem 20. století.

Šungit dostal svůj název podle místa výskytu, Karelské vesnice Šuňga, na břehu Oněžského jezera v severozápadním Rusku. Objevení léčivé síly šungitu je spojeno se jménem ruského cara Petra I., na jehož rozkaz byly prováděny carskými mediky první výzkumy šungitu a šungitových minerálních vod. Legenda praví, že v bitvě u Poltavy v horkém létě r. 1709 se všechny vodní zdroje staly nebezpečnými pro lidi. To způsobilo ve švédské armádě, včetně švédského krále, hromadný výskyt žaludečních onemocnění. V ruské armádě se tyto potíže prakticky nevyskytovaly, neboť pro dezinfekci takové vody, na osobní rozkaz cara, byly používány kousky černého „čertovského kamene“ – šungitu. Dnes je znovu vědecky zkoumán mnoha obory. Šungit je zkamenělá uhlíková hornina neznámého původu.

Šungit pomáhá a má schopnost očišťovat vodu od téměř všech organických a neorganických znečištění včetně nafty a pesticidů, kovů, včetně těžkých kovů, chloru atd. Reálně mi i klienti potvrdili, že pár kilo šungitu jim vytvořilo poživatelnou vodu ve studni – úřad pak schválil její užívání jako pitné. Uhlík ve formě fullerenů je přírozeně mnohem aktivnější než jiné modifikace uhlíku. Proto má šungit velmi vysoké absorpční a katalytické schopnosti. Výzkumy prokázaly, že na jeho povrchu se katalyticky rozkládá nebo se absorbuje většina jedovatých a nepříznivých látek obsažených ve vodě. Unikátní jsou baktericidní vlastnosti šungitu. Je dokázaná jeho efektivita v boji proti široké škále bakterií a virů. Procento jejich vyhubení ve vodě činí 85-98 % oproti jejich prvopočátečnímu stavu. Šungit je schopen měnit strukturu vody, zvyšovat její energetiku a také smazávat z její paměti negativní informace o znečištěních. Šungitová voda a jiné výrobky ze šungitu mají příznivé vlastnosti pro lidský organismus, léčí mnohá onemocnění – alergie, zápalová onemocnění, kožní nemoci atd. Též se nabízí široká škála uplatnění šungitu ve farmakologii a kosmetice. Šungit je velmi specifický a jedinečný pomocník.

Příprava šungitové vody ze šungitové drtě nebo ponořením pyramidky

Leták: 12/2017

– připravte si kameninovou nebo čistou skleněnou nádobu bez usazenin. Šungitovou drť propláchněte důkladně vodou, vložte do nádoby obsah balení (100g na litr vody) a zalijte pitnou vodou. Již za 30 minut (podle vědeckých poznatků) jsou prokázány baktericidní účinky. Po dvanácti hodinách voda dosahuje nejlepších vlastností. Maximálně po 72 hodinách vodu slijte. Po propláchnutí můžete drť opět použít na přípravu šungitové vody. Tento proces není vhodné opakovat dlouho, v závislosti na kvalitě použité vody (často obsahuje mnoho balastu, chemických solí, měření vody také provádím) je třeba šungitovou drť vyčistit za 1 až 2 měsíce, v roztoku vody a jedlé sody po dobu 1 až 2 hodin, případně ji vystavit na přímém slunci. Někteří lidé používají tutéž sadu rok a více a voda jim stále chutná, jiní mění sadu jednou za půl roku. V literatuře je popisováno zmenšení rizik patogenních zón, nepříznivého působení polí, včetně polí vyvolávaných televizí, počítačem apod. Pyramida ponořená do pitné vody přemění tuto vodu na léčivou. Např. pyramida se základnou 4x4 cm aktivuje přibližně 3 litry vody přes noc. Odstraní znečištění, dodá minerály v optimálním poměru a také tuto vodu aktivuje. Energeticko-informační matrice vody zkopíruje vlastnosti šungitové pyramidy – energetického nositele, který je do ní ponořen. Je zde zaznamenáno blahodárné působení této vody na celý organismus: zlepšuje se celkový stav, odstraňuje se napětí, zvyšuje se energetická hladina, dochází k zjednodušení a zvýšení účinnosti léčení celé řady onemocnění. Na trhu je nepřehledné množství produktů z šungitu, jako jsou různé tvarové zářiče, šungitové destičky, válečky, koule, šperky, mastičky. Další informace - na internetových stránkách.

DŘEVĚNÁ PYRAMIDA – nepotřebuje natočit na sever, ani opláchnout ani nabíjet:

- výrazně neutralizují vliv geopatogenních zón, především disharmonického působení vody, ale i ostatní anomálie vyzařování (ne však elektrosmog)
- pocitový charakter působení pyramidy a vhodnost se jemně liší typem dřeva
- funkční dosah dřevěných pyramid je podobný, cca 80-násobek šířky strany
- není nezbytně nutné orientovat dřevěnou pyramidu na sever, ale je to lepší
- dřevěné pyramidy neoplachujeme, nic v nich neulpívá, není třeba čistit



Dotazy a objednávky: pokorny.kamil@seznam.cz www.orgonity.eu

V mnoha pramenech se uvádí, že přes **70 % zdravotních problémů člověka**, zvířat i rostlinstva pochází z místa pobytu, které často bývá zatížené nejen vlivem podzemní vody, pramenů, ale i narušenou skladbou geofyzikálních vrstev a struktur podloží. **Většina zvířat se špatným místům vyhne**, pozná je a nelehlo by si tam ke spánku. Pes, kůň, králík, křeček, čáp, myš, skot a řada dalších zvířat by si nelehla a nevytvořila pelech v místě, které je zatížené zářením či disharmonickým polem vycházejícím z podloží. Ani **miminka** nedokáže v takových místech spát, snaží se překulit až do kouta postýlky, kde jsou zóny alespoň slabší. Opakovaně jsem to zažil v mnoha rodinách, že se miminka vyhýbají vlivu zón a „cestují“ v noci po postýlce i po manželské posteli do míst mimo tuto zátěž. Věnujte tomu dobrou pozornost, kde vaše miminko nejlépe spinká, kam se pravidelně posouvá, a samozřejmě mu neškodte používáním chůvičky, nebo silné wifi a bezdrátových telefonů! Rad Vám zašlu mailem detailní informace a rady ke všemu.

Pokud se včelám postaví úl do místa, kde jsou geopatoenní zóny (dále GPZ), uvádí se větší snáška medu, ale není to pravidlem. Existují i další výjimky, jako kočka, sova, hadi, straka, hmyz, akvarijní rybky, vosy, sršni, komáři a částečně mravenci – ti všichni by si do místa zatíženého „zónami“ lehli, protože se jim dočasně zamlouvá určité dráždění proměnlivým charakterem působícího pole přesto, že jejich organismus to rovněž zatěžuje. Zažil jsem často případy, kdy i pes leží v rodinném domě s páničkem, dětmi či rodinou v posteli nebo vedle postele, i když tam je výskyt silné GPZ – jako by chtěli pánička a nejbližší chránit a brát zátěž ze samé lásky „na sebe“. A zažil jsem v Brně, že se pán zbavil rakoviny, ale jeho pejsek pak na ni zemřel.

Zvířata držena v místech působení GPZ podléhají ve zvýšené míře některým charakteristickým onemocněním: koně oslepnutí, králíci prodlouženému tělesnému vývoji, snížení přírůstkivosti a rachitidě, skot kloubovým onemocněním, revmatismu, sterilitě, zmetání, děložnímu výhřezu, nemocím vemene a mastitidě, vepři snížení přírůstkivosti, a slepice menší míře nosnosti. Pokusy na myších a kryších v Leningradu prokázaly poloviční snížení porodnosti a dvojnásobně zvýšenou nádorovost a úmrtnost. Nezanedbatelný vliv se projevuje i u rostlinstva a hlavně stromů:

Lépe se s vlivem GPZ vyrovnávají jehličnaté stromy a z listnatých dub, vrba, jasan, olše, jívka, javor, líska a z ovocných stromů švestka. Z nízké vegetace pak kopřivy a ostružiny. Špatně působí GPZ na buk, jablono, hrušku, ořech, třešň, broskev, meruňku a na zahradní, polní a bytovou vegetaci – zvláště na slunečnici, rybíz, azalky, begonii, ibišek, lipku, kaktusy a kaprad. Rostlinná semena pak mají menší klíčivost, menší růstovou energii, chaotický růst kořenů, ve vegetačním období nenasadí poupata, často se zpozdí o několik týdnů. Změny jsou pozorovány v dobách otevírání a zavírání květů zvláště u pampelišky, kosatce a pojichlupu. Lesní i ovocné stromy mají nad GPZ vlivem mrazové rozpukliny, trhliny, červenou a modrou hnilobu, rozsochy, točité a křivé růst, zvláště u brzy, meruňky a švestky. Koncové schnutí, napadení houbami, nádory, neobyčejně velké kalusy. U borovic a smrků klesá klíčivost, u ovocných stromů vzniká neplodnost. Nad křídlením GPZ se zvyšuje teplota a některé druhy stromů shazují listy až o měsíc později. Duby trpí vlivy GPZ, často vyrostou několik kmenů z jednoho kořene, rozmnožené a znásobené vršky stromů, části kmene pak schnou, dříve opadává listí. Pro založení zahrady, sadu, je velmi vhodné předem pozemek kvalitně zkontrolovat před všemi vlivy GPZ a podle nich přizpůsobit.

Opakovaně bohužel pozoruji **silný vliv GPZ na člověka**. Za 15 let měření jsem se setkal i s klienty, kdy došlo k silným projevům zátěže GPZ na jednotlivé orgány, v některých případech zhoubným. Nejsmutnější je to u nevinných malých dětí a zvláště je to u dospělých lidí, kterým se nechtělo, preventivně si nechat výskyt GPZ zkontrolovat. Často na GPZ přijdou až při vážných onemocněních a fyziologických změnách v organismu, když důsledně pátrají po všech příčinách a způsobu, jak se dalšímu rozvíjení nemoci vyhnout. Často jsou již změny a destrukce v organismu trvalého nevrátelného charakteru. Přesto se ještě mnohdy podaří zachránit od nehoršího, pokud se člověk, exponovaný silným zatížením GPZ, rozhodne ihned změnit místo spánku a vyhnout se silné zóně. Zažil jsem však i případy zaryté tvrdohlavosti či jednoduchosti, kdy si lidé nechtěli posunout lůžko ani přesto, že druhá půlka pokoje byla zcela čistá, bez vlivů GPZ. Museli by přeskádat nábytek a už jsou na své místo zvyklí a tak nic měnit nebudou. Takto hovořila jedna postarší klientka přesto, že si stěhovala na špatný spánek a řadu zdravotních potíží a následků včetně migrén, vyjmutí rodidel atd.

POZOR na obchodníky s drahým nefunkčním zbožím - příkrývky, pyramidy pod sklem (ADAM), harmonizátory do zásuvky!!!

Jak je poznáte? Tvrdí, že měření GPZ dotuje stát (to není pravda) a nabízí měření za 200,- Kč ale potom nutí velmi drahé zboží. Všichni používají L – dráty, protože ty se snadno ohnou nad každou postelí i nesenzibilnímu člověku – nemusíte nic trénovat, nejsou citliví. Zemské pole není plošně stejné, ale místy je oslabeno, místy silnější podle skladby podloží. Pokud ale není rozkmitané např. průtokem vody, nejedná se o žádnou škodlivou zónu, přestože dráty se v interakci s naším biopolem otočí nějakým směrem. To je moment, kdy tyto obchodníky již nabízejí své výrobky i tam, kde nejsou potřeba a hlavně jsou 100x předraženy a bez žádoucího efektu. Ten poznáme na rostlinách, protože u těch nehraje roli žádná placebo nebo efekt programování typu „přidáte si to a nyní vám bude lépe“. Nevyhazujte prosím několik tisíc za nefunkční věci, vyhodte raději tyto obchodníky – podvodníky. Zóny si nechte změřit alespoň absolutněm - ověřeným členem ČEPES (www.cepes.cz), který ví, co se ptát, jak měřit. Harmonizátory a odrušovače do zásuvky, rovněž za mnoho tisíc, pouze přidávají do prostředí elektrosmog. Jejich pramalý efekt rozhodně nestojí za tolik vyhozených tisíc! Rozhodně nepoužívejte do postelí žádné deky ani vyhřívací, připojené do zásuvky. Ani ametystové s nahříváním, jejich efekt tepla nevyhradí to škodlivé vyzářování. Všechny mají schválení, atesty – ano, ale podle nesmyslně tolerantních limitů, které nás zdaleka nechraňují! Infrazářením – teplo, je dobré, ale strašný problém je s tou fází!

Častými projevy GPZ bývají pocity zimy a průvanu, studené ruce a nohy, někdy pocity přehřátí, strnulá šije a špatný roztrhaný spánek. Děti nemohou usnout, brání se položení do postýlek, hází sebou, když konečně usnou, probouzejí se, přeléhávají jinam, nemohou v posteli vydržet, zvláště při úplňku, vylézají a vypadávají z lůžek, přechází do postelí rodičů, sourozenců, spí na zemi mimo GPZ, nebo přitisknuti v roztočivých polohách na mříže postýlek. Pokud spí nad vlivem pramene dětí, pomočují se i do 14 let. Podle druhu zóny, jejich křížení a podle polohy těla v GPZ vznikají bolesti v zádech a kříži, v krční a jiných částech páteře, trvalé bolesti kyčlí a hlavy. Ženy při pobytu na GPZ, především na vlivu spodní vody, mívají revmatické bolesti, po 10 – 15 letech polyarthritis. Při pobytu a spánku nad silnými GPZ a zejména jejich křížením bývá výskyt sklerózy multiplex, ledvinové a žlučnickové záchvaty a kamínky, oční nemoci, poruchy paměti a duševní, rozvrácenost, deprese, až nádorová onemocnění. Konkrétněji možno doložit jižní Olomouc atd. Je třeba zjistit intenzitu záření, ale hlavně na tom místě pokud možno opravdu nespát – to je velmi zásadní řešení.

Řešení: Nejprve zjistíme přesný výskyt GPZ, nejlépe virgule – pružinou – nejen „dračí žily“ ale hlavně vliv škodlivého pole tekoucí podzemní vody (nejhorší) a tektonických poruch a anomálií a také Hartmannových a Curryho pásů. Důležité je, vyhnout se fyzicky místu, kde škodlivé zóny působí, to často znamená, spát jinde. Pokud skutečně nelze spát jinde, není místo v malém bytě atd., přichází na řadu vhodné alternativní pomůcky jako Šungitová, dřevěná, nebo i papírová pyramida, případně kornout z papíru dokáže také o polovinu eliminovat vliv GPZ. Pro běžnou ložnici nebo pro manželské postele postačí velikost šungitové pyramidy 5 x 5 cm, protože má účinek až 3 metry na každou stranu. Nejvíce se sníží vliv negativního záření při co nejpřesnějším natočení pyramidy celou stranou na sever (ne rohem). Pokud škodlivý účinek přesahoval dokonce i přes 80% intenzity vlivu (velice silná zátěž organismu), pyramidka dokáže vliv eliminovat i pod 10%, tedy o 70% snížit, zharmonizovat. Vliv do 10% je již minimální zátěž, a vliv okolo 7 % je běžná častá zátěž působením spodní vody, která se slabě pohybuje skrze podloží. Variantou jsou i křišťály atd., ptejte se mne. Já pokud při měření zjistím problematické zóny, rozhodně probereme možná řešení. Některé vlivy jsou jen v rozsahu 1 metru, vyhne se jim snadněji.

V rámci kompletního měření také provádím zjištění přesnými přístroji a příslušnými anténami, z jakých zdrojů a jak intenzivně či škodlivě reálně působí **elektromagnetická pole** v místě obydlí, spánku, pracovny, pozemku. Zjistíme hodnoty vysokofrekvenčních pásem GSM, LTE, 3G, 4G, WIFI a jakákoli další vyskytovaná pásma pomocí spektrálních analyzátorů až do 10 (18) GHz. Zkontrolujeme také vyzářování nízkofrekvenčních polí zejména od drátů a vedení fáze, lampiček, domácích spotřebičů, i od sousedů a zjistíme i vliv z vedení velmi vysokého napětí a trafa. Zkontrolujeme vliv sousedovic wi-fi, chůviček, bezdrátových telefonů atd. Především poradím, co je nutné vypínat a co naopak nevádí. Kam až sahají a jak intenzivně jsou škodlivá elektromagnetická pole a jejich vlivy a jak je stínit nebo jinak řešit a eliminovat jejich zdroje, úsporné osvětlení, vliv počítačů, tabletů...

Bonus: V rámci celého balíčku měření kontroluji také **psychosomatické zóny** – zbytkové energie zatěžující pozemek, byt, dům, přístrojem pak **kvalitu vody** – pH a míru zasolení. Dozímrem také **radiaci a radon**. Nově také v rámci kompletního měření nosím ještě přístroj pro přesnou kontrolu množství jedovatého plynu **formaldehydu**, který se vyskytuje i několik měsíců až let tam, kde je nový nábytek, textilie, závěsy, polštáře, podlahy, různé nátěry, nebo různá pracoviště... Na přání mohu vzít ještě **čítač záporných iontů**, **měřidlo CO plynů**, termokameru ohledně úniků tepla... Využijte měření, informace, rozešlete známým, buďme zdraví!

Více informací a objednávky na svých www.elektrosmog-zony.cz nebo pošlete SMS na 608 400 550 abych Vám zdarma zavolaal.